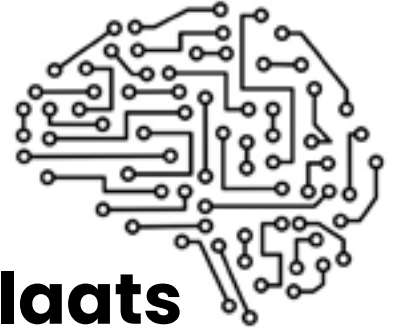
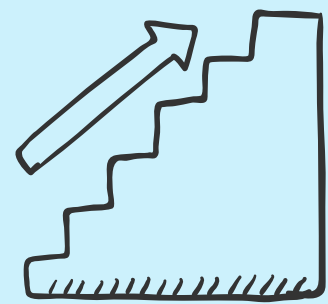


Bouwblokken oprichting datawerkplaats Drenthe

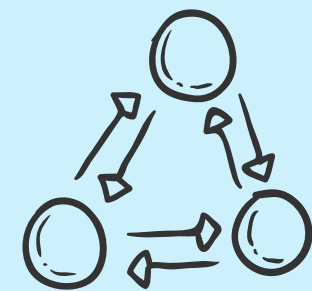


Datawerkplaats
Mentale Gezondheid



Vervolg

Verken, ontwikkel door
en bestendig



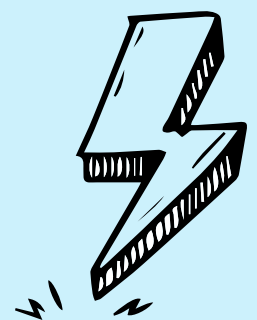
Netwerk

Bevlogen koplopers en
doelgericht verbreden



Richting

Droombeeld en
werkpakketten



Houding

Energiek, toetsen
experimenteren



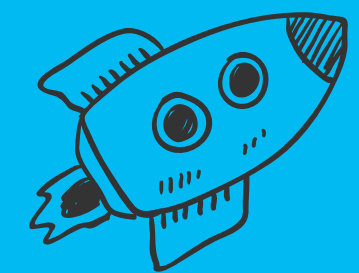
Ontwikkeling

Kortcyclisch, samen
en kennisdeling



Financiering

Durf, in-kind,
zoektocht



Opstart

Ambitie, keuze, lef



Opstart

Ambitie, keuze en lef

Voorwaarden voor een vliegende start: ambitie om domeinoverstijgend datagedreven te werken, bestuurlijk lef om leidende coalitie te vormen & opstart te financieren, keuze voor een inhoudelijk thema.

Steeds meer organisaties voelen een groot urgentiebesef over de onhoudbaarheid van de zorg. Om hier wat aan te doen is een completer, domeinoverstijgend inzicht nodig over de gezondheidssituatie op regionaal en lokaal niveau. Vanuit de GGD Drenthe werd de strategische koers volop gericht op datagedreven werken en een brede netwerk-samenwerking.

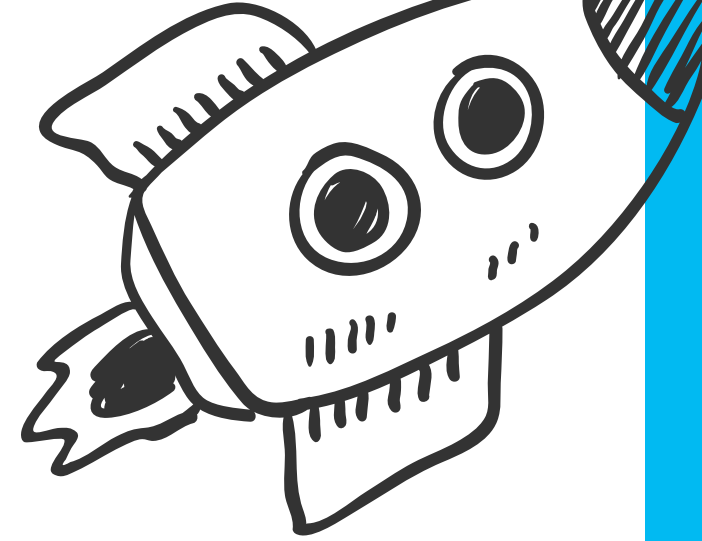
Dit heeft geleid tot de verkenning van samenwerking op het gebied van datagedreven werken. Mede door kennismaking met een expert in digitalisering in de zorg, betrokken bij **Population Health Data NL**, de datawerkplaats **GERDA** in de Achterhoek en **Hi!Noord** werden de eerste contouren van een regionale datawerkplaats in Drenthe, met fijne lijntjes geschetst.

“Ik had wel de verbinding gelegd met andere partijen in de regio, vanuit de overtuiging dat we die vraagstukken ook niet alleen kunnen oplossen. En zo begint dat zeg maar, vanuit de netwerkontwikkeling die we als GGD sterk ingezet hebben en de behoefte om data-gedreven te werken. En die past natuurlijk ook bij andere partijen.” (toenmalige bestuursadviseur strategie en innovatie GGD Drenthe)

Er is een grote diversiteit aan relevante thema's en partijen op het gebied van de publieke gezondheid. Om eerst te leren hoe een regionale datawerkplaats opgezet kan worden, werd besloten om te starten met een urgent thema waar snel een goede netwerksamenwerking op georganiseerd kon worden.

“Bij een presentatie van de gezondheids-monitorcijfers over mentale gezondheid door een GGD epidemioloog schrokken we van de uitkomsten. En vlak daarna legden we een bezoek af aan Accare in Emmen, daar stond het sein op dieprood. Ook de huisartsen weten niet meer wat ze ermee moeten, het werk van de POH bestaat voor 90% uit problemen rondom mentale gezondheid.” (toenmalige directeur publieke gezondheid GGD Drenthe)

Bovendien bestonden er al goede samenwerkingsrelaties tussen de netwerkpartners op mentale gezondheid, waaronder Accare, GGZ Drenthe, Dokter Drenthe (huisartsenorganisatie), het Rob Giel Onderzoekscentrum en GGD Drenthe. Ook vanuit hen werd een meerwaarde voor een regionale dataomgeving gezien. Deze 2 ontwikkelingen samen, maakte de keuze voor het thema Mentale gezondheid snel gemaakt. Met snelheid konden de fijn geschetste lijnen duidelijker worden opgetekend.



Succesfactoren

- Urgentie bij de organisaties om de transitie van zorg naar gezondheid vorm te geven en gedeeld perspectief dat domeinoverstijgende data daarbij essentieel zijn.
- Heldere visie op datagedreven werken van de (toenmalige) Directeur Publieke Gezondheid van GGD Drenthe, en initiatief tot het opzetten van de datawerkplaats.
- Goede relatie en regelmatig contact tussen de bestuurders van de regionale organisaties.
- De aanjagende en netwerkende rol van sleutelpersonen (bijv. de bestuursadviseur strategie en innovatie van GGD Drenthe, de expert digitalisering in de zorg en later, de projectleider).
- Het enthousiasme van de ingehuurde data scientists om in de beginperiode met beperkte financiële dekking mee te werken.
- “Gewoon” starten op een thema en leren hoe je een datawerkplaats opbouwt.
- Momentum op het thema mentale gezondheid na de COVID-pandemie.
- Grote inhoudelijke bevlogenheid van de betrokken bestuurders en medewerkers.

Uitdagingen

- Capaciteit vrij maken bij de betrokken organisaties voor datagedreven werken. Het vergde bestuurlijk lef om andere taken los te laten.
- Onduidelijkheid over welke partijen regie konden nemen om de transitie in gang te zetten. Met het Integraal Zorg Akkoord in september 2022 werd dit duidelijker.
- Het overbruggen van de kloof tussen de bestuurlijke en politieke dynamiek versus het tempo van epidemiologie en demografie; de spanning tussen de aandacht voor de urgente zaken van vandaag en de urgente zaken van over twee jaar.
- De definitie van mentale gezondheid is complex. In de latere uitwerking is gekozen om de definitie ontwikkeld door het Trimbos Instituut te hanteren, en het thema uit te splitsen naar data over indicatoren van mentale gezondheid, over determinanten die er invloed op hebben, en over gevolgen van mentale gezondheidsproblematiek.

Houding

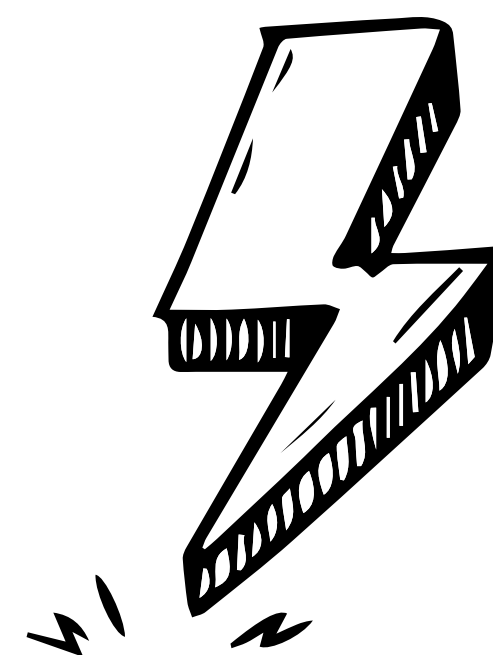
Energiek, toetsen en experimenteren

Energie en nieuwsgierigheid is het uitgangspunt, geef projectleden de ruimte om zelf invulling te geven. Houding is gericht op bouwen, experimenteren en toetsen.

Om de eerste uitgetekende lijnen verder in te kleuren zijn er een aantal inspirerende bijeenkomsten georganiseerd waarin de netwerkpartners van Accare, Dokter Drenthe (Huisartsenorganisatie), Lifelines, Proscop (ROS) en GGD Drenthe samen actief werkten aan het opmaken van een droombeeld voor de datawerkplaats. Door het enthousiasme en de ambities op korte termijn van de groep, is er snel voor gekozen om een externe projectleider aan te stellen. Hierdoor kon de snelheid waarin men wilde werken vastgehouden worden.

*“Je moet de ruimte zoeken, met partijen die elkaar versterken, die samenwerken. Het moeten mensen zijn die 's nachts uit bed komen om dit te doen. En je hebt de medewerkers nodig, die bevologenheid opbrengen om dit een stap verder te brengen.”
(toenmalige directeur publieke gezondheid GGD Drenthe)*

Ondertussen is er door een groep datascientisten een klein dashboard gemaakt ter inspiratie. Daarnaast was een visueel product om het principe van de datawerkplaats weer te geven en daarmee andere organisaties warm te maken om ook aan te haken.



Vanaf toen ging het snel. Doordat er vanuit bestuurders geen formele borging werd gevraagd was er volop ruimte en veiligheid om te experimenteren en te leren. De enige vraag aan bestuurders was om mensen te leveren die het leuk vinden om te creëren zonder een duidelijk stappenplan.

Wat mij aansprak was sowieso de uitgangspunten, dat je start met een groep enthousiaste mensen die gewoon rond een onderwerp gaan zitten, zonder dat er formeel heel veel onder ligt, en dat je zegt. We willen van heel veel instellingen mensen hebben die het leuk vinden om hier in mee te denken en dat we met iets starten waarvan we nog niet weten welke kant het op moet.” (onderzoeker GGZ Drenthe)



Succesfactoren

- De bestuurlijke laag van de organisaties was niet sturend maar juist faciliterend. Er werd vrijheid en rugdekking gegeven om met de datawerkplaats aan de slag te gaan.
- De organisatie van de datawerkplaats staat los van bestaande structuren. Er was vertrouwen en ruimte om in een veilige setting om te experimenteren en te leren.
- Intrinsiek gemotiveerde deelnemers die het leuk vinden om mee te denken zonder te weten welke kant het op moet. Door het gedeelde profiel en de diversiteit aan expertise kwam veel energie los!

Uitdagingen

- Zoeken naar de juiste (energiek en 'gaan!'- mentaliteit) betrokkenen in de pioniersfase. Een kritische blik en beren op de weg benoemen is belangrijk, maar werd in de beginfase niet actief opgezocht.

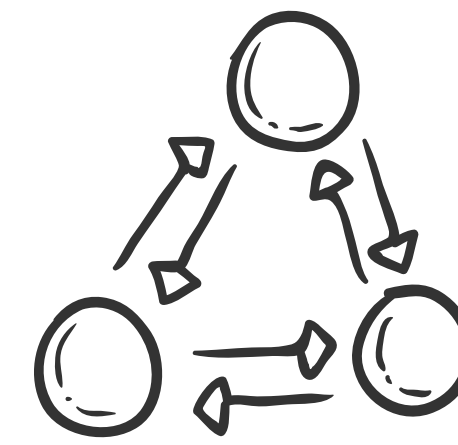
Netwerk

Bevlogen koplopers en doelgericht verbreden

Start met bevlogen koplopers met een breed netwerk en haak partijen gaandeweg én doelgericht aan. Maak de samenwerking concreet en laagdrempelig en verbindt wetenschap, beleid en praktijk.

Door de actieve netwerkontwikkeling groeide gaandeweg het aantal aangehaakte organisaties. Dit waren regionale en lokale partners, maar ook landelijke kennisinstituten en universiteiten. In december 2022 zijn we gestart met 5 partijen. Dit is in de loop van 2023 uitbereid naar het netwerk met 15 betrokken partijen in de regio. Tevens is er een samenwerking met landelijke partijen als Trimbos, Vektis, RIMV, GGZ Nederland en TNO. Al deze partners zijn aangehaakt op basis van vraag vanuit de samenwerkingspartners binnen de datawerkplaats; als er vraag was naar data die niet binnen de samenwerkingspartners te vinden was, werden er stappen gezet om gericht te verbreden. Dit proces blijft zich continu herhalen en zodoende groeit het aantal netwerkpartners ook nog steeds.

“Mentale gezondheid is een ingewikkeld samenspel van factoren. We willen en zullen beter moeten samenwerken om die problemen op te lossen. Wij hopen echt dat de datawerkplaats een gemeenschappelijke basis biedt voor die samenwerking. Door data over mentale gezondheid van jeugdigen te verbinden aan gegevens over waar ze opgroeien. Dat kan tot waardevolle nieuwe kennis leiden die de basis vormt om samen in actie te komen”. (Directeur Accare)



Succesfactoren

- Een enthousiaste en kundige projectleider.
- Laagdrempelige deelname van organisaties. Het ging alleen om een tijdsinvestering. Alleen GGD Drenthe nam bij de start een financieel risico.
- De validatie op inhoud en modellen door experts van kennisinstituten en universiteiten.
- Actief netwerken door presentaties en demo's te geven bij relevante regionale en landelijke bijeenkomsten. Benut het netwerk van betrokken personen.

Uitdagingen

- Balans bewaren tussen aanhanking en dan ook meedoen en een bijdrage leveren versus een laagdrempelige toetreding tot de datawerkplaats.
- Nieuwe netwerkpartners op dezelfde vlieghoogte krijgen als al aanwezige partners. Dit kost veel coördinatiekosten om iedereen goed aangehaakt te houden.
- Herkennen van alle behoeftes en prioriteiten van de verschillende partners en het leveren van de inzichten die hierbij aansluiten (hele netwerk dienen).

Netwerk start 2022

Regionale samenwerking

Netwerk eind 2023

Regionale samenwerking

Landelijke partners



Richting

Droombeeld en werkpakketten

Schets (op 1 A4'tje) het beoogde droombeeld: maak je droomoplossing zo helder mogelijk (manier van werken, beoogde gebruikers en inzichten) en formuleer werkpakketten op gewenst resultaat.

Om de neuzen allemaal dezelfde kant op te krijgen en dezelfde taal te gaan spreken, is er een eerste droombeeld opgesteld. Dit visuele document is gebruikt om richting en sturing te geven aan het beeld wat de netwerkpartners hadden rondom de uitwerking van een regionale dataomgeving. Dit droombeeld is een cruciale stap geweest om nieuwe partners aan te haken, maar ook om het belang en het beoogde doel helder en beeldend te kunnen presenteren naar anderen.

Het droombeeld is niet een formeel document geworden met een uitgebreide visie en missie en alles centraal uitgeschreven. Innovatieve trajecten laten zich namelijk niet volgens een uitgewerkt plan vormen. Hoe het droombeeld tot stand is gekomen is tekenend voor het proces van hoe we de Datawerkplaats aanvielen.” (adviseur ROS Proscoop)

Om doelgericht aan het werk te gaan en ieders energie en expertise op de juiste manier in te zetten, is er snel gestart met het vormen van, zogenoemde, werkpakketten. In ieder werkpakket werd een trekker aangesteld, die de samen met de projectleider, het kernteam vormen.



De werkpakketten

1. Inhoudskundigen Mentale

gezondheid - formuleren van inhoudelijke vragen om relevante inzichten te verkrijgen, het valideren van de ontwikkelde data producten en het vestigen van een stevige wetenschappelijke basis voor het initiatief.

2. Visualisatie & Data Science

- ontwikkeling van de dataomgeving met beschrijvende basisinformatie over mentale gezondheid + ontwikkelen en valideren van verklarende (en mogelijk voorspellende) modellen.

3. Kennisdeling

- relevante belang hebbenden informeren over het belang en voortgang van Datawerkplaats Mentale Gezondheid.

4. Duiden

- verkregen inzichten duiden op landelijk, regionaal en lokaal niveau.

Droombeeld december 2023:

“Onze droom is beleidsmakers datagedreven te laten (samen)werken aan geprioriteerde thema's in de regio. We starten met Mentale Gezondheid en werken toe naar een basisvoorziening voor alle regionaal geprioriteerde thema's. Dat doen we door domein overstijgend inzicht te creëren EN de dialoog aan te gaan. Daarbij willen we holistisch kijken naar de mens en inzichten creëren die helpen om samenhangende interventies naar de toekomst te formuleren.”



Najaar 2022

December 2023

Succesfactoren

- Geen geformaliseerde projectplannen maar een gedeeld en bondig droombeeld als startpunt.
- De projectstructuur was wel duidelijk, maar flexibel indien nodig. Er waren heldere afspraken over rollen en taken.

Uitdagingen

- Capaciteit. De meeste betrokkenen investeerden uren in de datawerkplaats bovenop hun reguliere werk. Dit lukte in de startfase omdat deelnemers het leuk vonden maar is op langere termijn lastiger te realiseren.

Ontwikkeling

Kortcyclisch, samen en kennisdeling

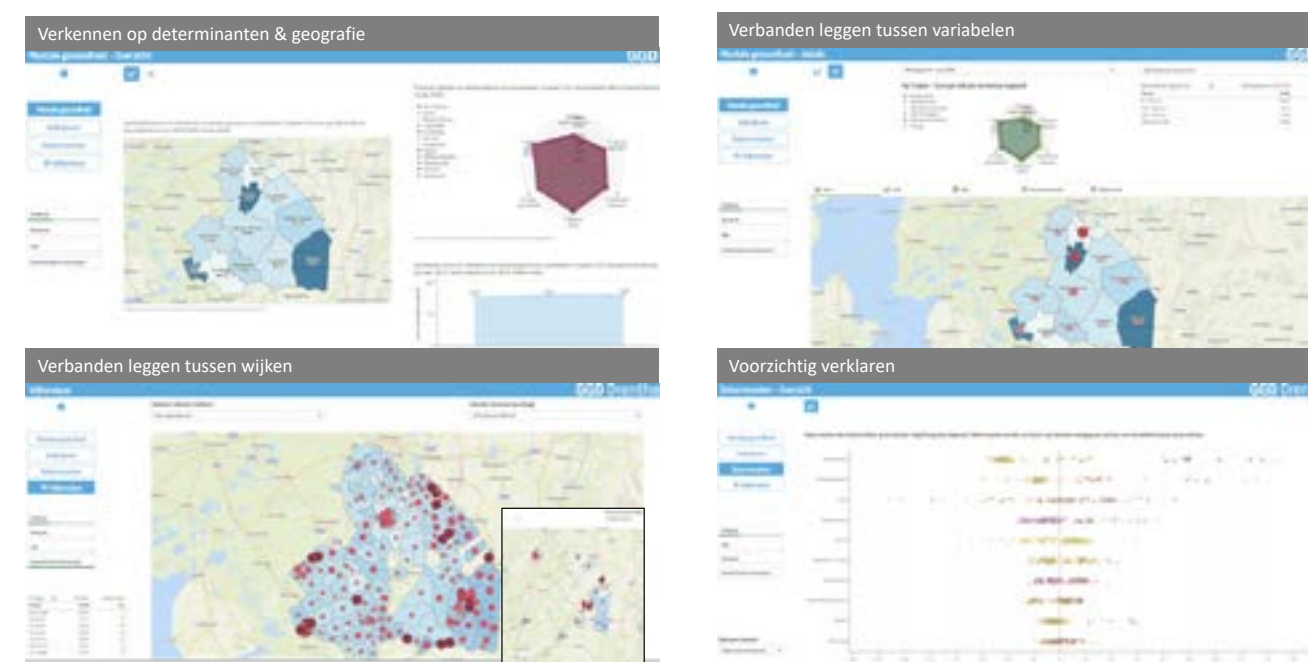
Accepteer imperfectie, maak de gezamenlijke producten op korte termijn tastbaar en deel deze actief binnen het netwerk en daarbuiten om te toetsen.

Het netwerk vond het belangrijk om snel producten op te leveren en breed te delen. Zo wist de buitenwereld wat er ontwikkeld werd, maar het hielp ook in om mensen betrokken te houden (we zijn iets moois aan het maken!). Dit begon met het droombeeld. Vanaf de eerste ruwe schets werd het een belangrijk beeldmerk, dat door alle deelnemers uitgelegd kon worden.

“We voelden de verplichting om iets op te leveren en dat extern te delen en ruchtbaarheid geven over wat we aan het doen waren. We moeten steeds verder graven en dat mag, maar er moet iets komen.”
(projectleider)

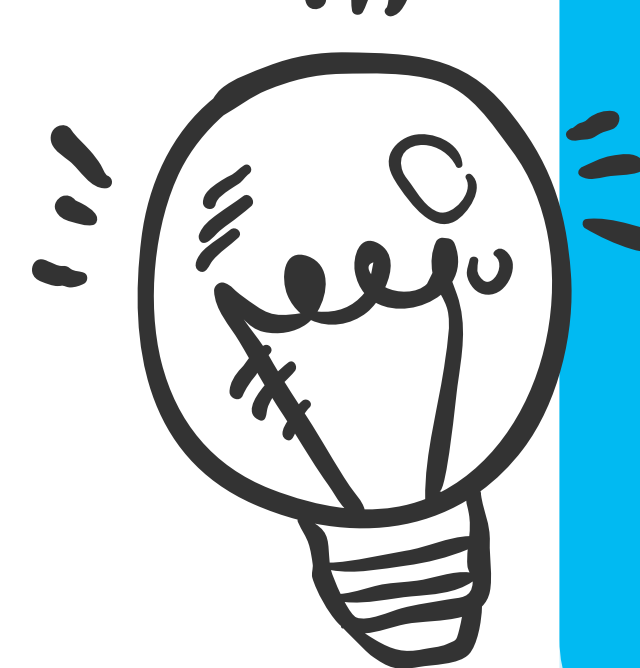
De ontwikkeling van de dataomgeving is echt door inhoudsdeskundigen uitgedacht en stap voor stap uitgebreid. Hierbij komt continu de vraag terug ‘wat is de behoefte en wat hebben we nodig om dit te vervullen?’. In de 2 of 3-wekelijkse bijeenkomsten komen inhoudsdeskundigen en data-specialisten bij elkaar. Enerzijds om vanuit de inhoudsdeskundigen de behoefte gezamenlijk af te stemmen, anderzijds om vanuit de data-specialisten hun dashboard-ontwikkelingen te toetsen op bruikbaarheid. Het proces hier omheen is gefaciliteerd door een zowel een inhoudelijke als procesmatige begeleider van het werkpakket.

Dit heeft ervoor gezorgd dat er in 6 maanden tijd een dataomgeving is opgezet waarin de eerste data is ontsloten. Deze dataomgeving is op 13 juni 2023 voor het eerst live gegaan. Dit is een belangrijke stap geweest van droombeeld, naar een eerste uitwerking. De frequentie van de bijeenkomsten werd aangehouden en dit zorgde ervoor dat de dataomgeving verder is verrijkt, ontwikkelt en gegroeid.



Afbeelding van de huidige dataomgeving. Data op regionaal, gemeente en wijkniveau (waar mogelijk)

De Datawerkplaats moest meer zijn dan alleen een interactieve dataomgeving waar alle data bij elkaar komt. Het gaat ook om de duiding en het gesprek over de data, en het helpen richten van interventies volgens de cyclus “data-duiden-dialogoedoen”.



Succesfactoren

- Klein starten en het lef hebben om snel producten te delen die gaandeweg verder worden doorontwikkeld.
- Ontwikkelen voor en dóór organisaties. In 2 of 3-wekelijkse bijeenkomsten komen inhoudsdeskundigen en data-specialisten bij elkaar.
- De tastbaarheid van producten als het droombeeld, de dataomgeving, de LinkedIn pagina en de webinars. Dat geeft energie en houdt de voortgang erin.

Uitdagingen

- Sommige organisaties zien het belang van de datawerkplaats en brengen energie, maar zijn nog niet in de mogelijkheid om data te delen. Aanhaking blijft mogelijk. Zo wordt draagvlak behouden, gebruik gestimuleerd en eventuele ontsluiting van data in de toekomst makkelijker.
- Ongemak bij een deel van de gemeenten over data-gedreven werken, o.a. door zorgen over privacy. Deze zorgen worden serieus genomen door uiterst zorgvuldig te werk te gaan, data op het juiste aggregatieniveau te presenteren en te benadrukken dat het gaat om populatie-gerichte anonieme data.
- Gevoelde verantwoordelijkheid om in hoog tempo vernieuwende stappen te zetten. Dit leidde soms tot dilemma's rondom volledigheid vs. tempo bij de verdiepende analyses. Er werd nooit ingeboet op zorgvuldigheid met betrekking tot privacy.

Om de datawerkplaats meer bekendheid te geven en men te enthousiasmeren om aan de sluiten, is de datawerkplaats regelmatig gepresenteerd en besproken bij regionale en lokale samenwerkingsnetwerken en landelijke en regionale congressen. Via [LinkedIn](#) wordt actief gecommuniceerd over de vorderingen.

Tevens wordt er periodiek een webinar georganiseerd om toelichting te geven op de stappen die worden gezet binnen de Datawerkplaats

“Wekelijks of tweewekelijks had je echt je handen vol aan om te kijken wat er allemaal was gebeurd. Het genereerde maar door [...] Iedereen stond in zijn kracht op de expertise, en iedereen ging wel een stapje extra doen van oh ik kan dit. Ik heb geen idee, maar ik doe wel wat.”(toenmalige bestuursadviseur strategie en innovatie GGD Drenthe)

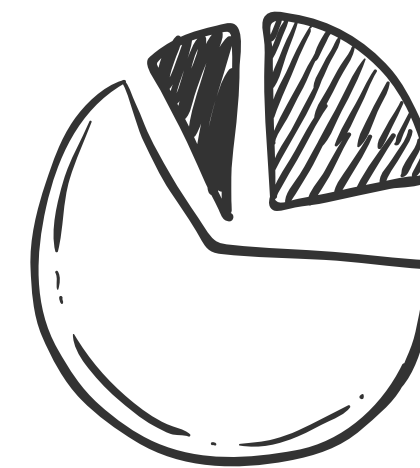
Financiering

Durf, in-kind en zoektocht

Laat de energie en creativiteit van het ontwikkelen niet afhangen van de financiering. Verken meerdere financieringsporen en gebruik wat ontwikkeld is om de meerwaarde van het initiatief te benadrukken.

Om het netwerk rondom de datawerkplaat te laten groeien en alle ontwikkelingen uit te voeren, is vanaf het begin gezocht naar subsidies en waar mogelijk, structurele financiering. Cruciaal in de opstartfase, was dat GGD Drenthe het bestuurlijk lef toonde om de externe kosten voor te financieren, waarmee de initiële kosten voor de projectleider en de data scientists gedekt werden. En zeker zo belangrijk was dat de andere partijen bereid waren om in-kind mee te investeren. Voor de meeste betrokkenen vroeg dit 2-4 uur per week van hun tijd. Eenmaal gestart werd een aanvraag ingediend voor vervolfinanciering bij Hi!Noord.

Een uitdaging blijft het borgen van de financieringsstromen. Voor 2024 is dit een combinatie van IZA-transformatiegelden, subsidies en een relatief kleine bijdrage van organisaties die inmiddels bestuurlijk geïnteresseerd zijn. Het organiseren van financiering vraagt tijd, geduld en doorzettingsvermogen.



Succesfactoren

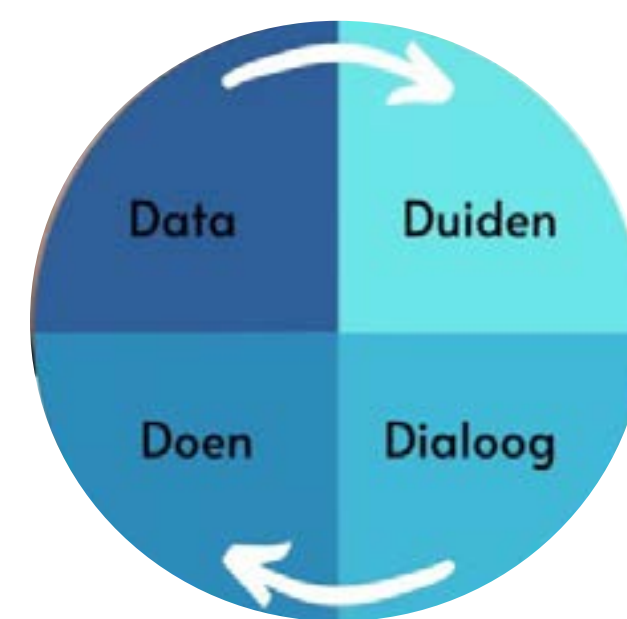
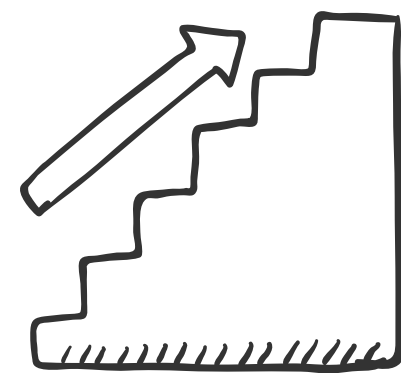
- Bestuurlijk lef om bij te dragen in middelen of in-kind.
- Het kunnen rekenen op innovatie-gerichte partners in de regio, zoals Hi!Noord als subsidiesubverstreker, en Accare en GGZ Drenthe als koplopers in het netwerk.

Uitdagingen

- De noodzaak om voor de financieringsaanvraag, vanuit het ontwikkelde droombeeld, concreet te worden in de op te leveren producten en eindoplossingen.
- Goede balans in tijdsinvestering t.a.v. werkzaamheden voor de doorontwikkeling van de datawerkplaats en financieringsaanvragen.

Vervolg

Verken, ontwikkel en bestendig.



Bestendig wat staat, blijf doorontwikkelen naar het droombeeld en verken continu meerdere sporen om daar te komen.

Parallel aan alle ontwikkelingen die gaande zijn binnen de datawerkplaats, wordt ook steeds gezocht naar het vervolg: Wat is de volgende stap en hoe kunnen we die maken? Het vervolg is een continu proces die zich, als een rode draad, door alle ontwikkelingen heen beweegt.

De droom voor onze datawerkplaats is om domein overstijgend inzicht te geven in de gezondheidssituatie, op basis waarvan beleidsmakers datagedreven samenwerken en komen tot samenhangende interventies die de transitie van zorg naar gezondheid helpen vormgeven. Met de ervaringen die zover zijn opgedaan wordt deze meerwaarde ook gezien.

De datawerkplaats werkt vanuit de cyclus data, duiden, dialoog en doen. In de opstartfase is veel aandacht geweest voor het stuk 'data' (in de vorm van het ontwikkelen van de dataomgeving). Daarnaast is er een mooi begin gemaakt met 'duiden' op landelijk en regionaal niveau. Als vervolg richten we ons naast doorontwikkeling op deze stappen, ook op het vormgeven van 'dialoog' (domeinoverstijgend gesprek) en 'doen' (gerichte interventie en monitoring ervan). Immers: dat is uiteindelijk het doel van de datawerkplaats!

“Hoe mooi zou het zijn als we niet lukraak beginnen met implementeren, maar juist op die plekken starten waar het risico op depressie het grootst is? En stel dat we dan ook kunnen volgen of de aanpak werkt? Daar kan de

datawerkplaats goed bij helpen. Door bijvoorbeeld vragen te beantwoorden zoals: vanuit welke regio's of wijken worden veel jongeren aangemeld bij de GGZ met deze klachten? Ja... dat is wel onze droom bij deze datawerkplaats!” (Adviseur Accare)

Daarnaast wordt er ingezet op de gebruiksvriendelijkheid en toegang tot het platform. Dit met het doel om het duiden van de data en het gebruiken van de dataomgeving breder en makkelijker te maken voor beleidsmakers. Ook op technisch vlak zijn ook verbeteringen mogelijk. Daarin zijn de ervaringen die opgedaan worden bij het project GERDA in de Achterhoek (bijv. MPC-techniek) waardevol.

“Ik vind het juist belangrijk dat je zelf [in de datawerkplaats] kan sleutelen. Dat je dus niet dat rapport presenteert als een statische functie, maar dat je aan zo'n tafel [met beleidsmedewerkers] aanschuift en vraagt, wat willen jullie weten? En kijk eens mee wat er allemaal is, en dan gaan we samen sleutelen en maken we samen iets waar we wel wat aan hebben.” (onderzoeker GGZ Drenthe)

Om het droomscenario waar te maken wordt gedacht aan een aantal vervolgstappen op de midden-lange termijn. Een logische stap is om de datawerkplaats uit te breiden naar andere prioritaire thema's in de regio, zoals leefstijl, vitaal ouder worden of kwetsbare inwoners. Daarmee ontstaat één centrale data-

infrastructuur voor gezondheid en welzijn in Drenthe. Dit biedt gebruikersgemak en inhoudelijke voordelen, omdat de thema's nauw met elkaar samenhangen. Bovendien wordt verkend of er mogelijkheden zijn tot geografische uitbreiding, door samenwerking met omliggende regio's. Inhoudelijke en geografische uitbreiding kan leiden tot nieuwe inzichten, nieuwe samenwerkingen, biedt mogelijkheden tot het beter monitoren van ingezet beleid en wetenschappelijk onderzoek.

Waar de datawerkplaats Mentale gezondheid precies zal staan over een jaar, of nog verder in de toekomst, is nog onduidelijk. Op dit moment staat de basis van de Datawerkplaats Mentale Gezondheid. Wat we hebben geleerd is dat we gebruik moeten blijven maken van expertise uit het netwerk, urgentie uit de regio, werken op energie en lerend experimenteren.

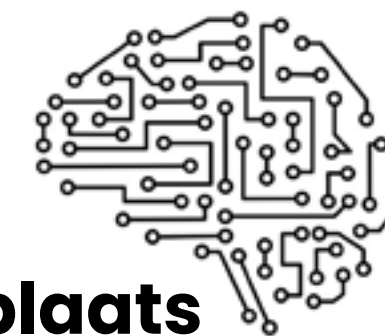
Succesfactoren

- Doordat ieder z'n eigen taak en verantwoordelijkheden heeft, kan er in een hoog tempo worden doorgebouwd en heeft ieder z'n eigen taak in het kader van bestendigen. Ook lopen veel lijnen parallel naast elkaar, waardoor je door kunt blijven gaan.
- Zichtbaarheid in de regio, zodat ook de datawerkplaats wordt genoemd als platform voor monitoring in grote regionale transformatievraagstukken.

Uitdagingen

- De dataomgeving is niet goed toegankelijk. Dit heeft tot vertraging in het duiden en gebruik geleid.
- Keuze welk spoor te volgen in de toekomst, er liggen veel kansen; waar ga je als eerst op inzetten en hoe zorg je voor voldoende mankracht.
- Op dit moment toch nog terughoudendheid in het delen van data vanuit organisaties i.v.m. privacy en herleidbaarheid.

“De datawerkplaats is nooit klaar. Volgens mij is dit is een levend organisme. Er zullen altijd nieuwe vragen, nieuwe inzichten, nieuwe databronnen komen. Ik zou wel zeggen dat we veranderkundig klaar zijn op het moment dat je voldoende stabiliteit hebt in de datawerkplaats en de manier van werken. Dat die zichzelf in stand weet te houden met de mensen vanuit de bestaande organisaties. Daar zijn we vandaag nog niet, maar daar werken we natuurlijk wel naartoe.” (projectleider)



Datawerkplaats Mentale Gezondheid

